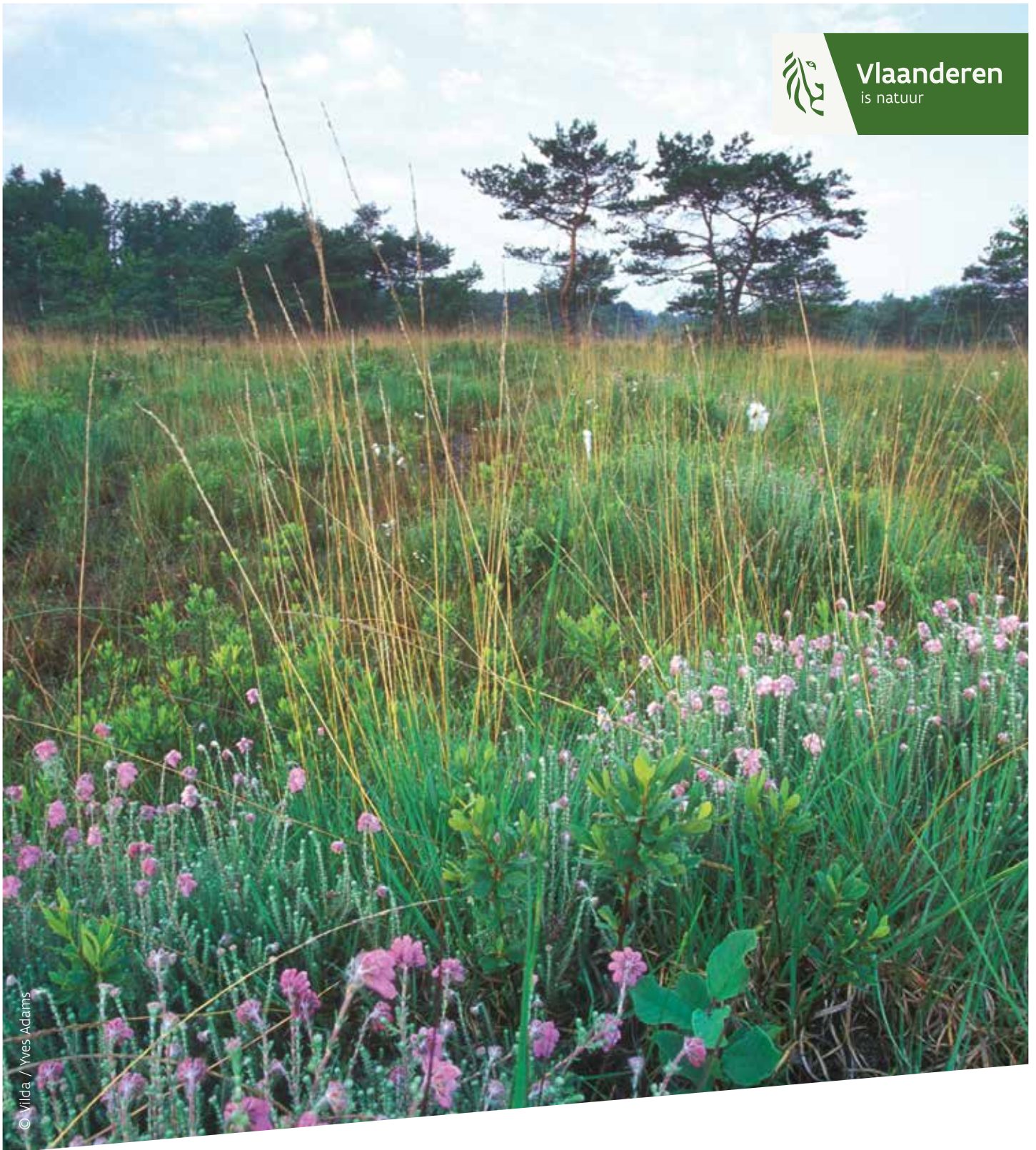




Vlaanderen
is natuur



© Vilda / Yves Adams

Wegwijs in het natuurbeheerplan

AGENTSCHAP
NATUUR & BOS



Via een natuurbeheerplan wil Natuur en Bos eigenaars of beheerders van een natuurgebied of -reservaat ondersteunen. Met dat plan leg je de basis voor een **sterke en diverse natuur**. Het grote voordeel? Eén overzichtelijke **goedkeuringsprocedure** en een heldere **langetermijnvisie**. Vanaf een goedgekeurd natuurbeheerplan type 2 heb je ook recht op **subsidies**.

In deze brochure zetten we alles op een rijtje.

Welke types natuurbeheerplannen zijn er?

We onderscheiden vier types natuurbeheerplannen:

► Type 1: Behoud van de aanwezige natuurkwaliteit

Bij dit natuurbeheerplan handhaven we de huidige ecologische toestand. De beheerder probeert schade zoveel mogelijk te voorkomen, en indien nodig te herstellen. Er zijn geen specifieke natuurstreefbeelden.

► Type 2: Hogere natuurkwaliteit

De beheerder engageert zich om minstens 25% van het terrein in te vullen volgens een natuurstreefbeeld. Voor het volledige terrein gelden de criteria voor geïntegreerd natuurbeheer.

► Type 3: Hoogste natuurkwaliteit

Dit beheerplan gaat nog een stap verder. In plaats van 25%, worden over de volledige oppervlakte één of meerdere natuurstreefbeelden gerealiseerd. De criteria voor geïntegreerd natuurbeheer zijn opnieuw van toepassing.

► Type 4: Natuurreservaat

Aanvullend op de voorwaarden voor type 3 moet het terrein voldoen aan het toetsingskader voor de Vlaamse natuurreservaten. Deze erkenning brengt ook een erfdiensbaarheid met zich mee.

Wil je als private eigenaar het beste voor de natuur? Ga dan minstens voor het natuurbeheerplan type 2. Als beheerder blijf je wel vrij om een van bovenstaande natuurbeheerplannen te kiezen. Toch zijn er enkele uitzonderingen.

→ Minimaal type 2:

- private terreinen, geheel of gedeeltelijk gelegen in speciale beschermingszones
- alle openbare terreinen

→ Minimaal type 3:

- openbare terreinen en private terreinen aangekocht met subsidies in uitvoering van het natuurdecreet



Alle natuurbeheerplannen vind je op
natuurenbos.be > [natuurbeheerplan](#)



© Vilda / Wes Putten

Natuurstreefbeelden

Bij de verschillende natuurbeheerplannen hadden we het al over natuurstreefbeelden. Dat zijn habitats, ecosystemen of landschapstypes met een ecologisch einddoel om de natuur te beheren of te ontwikkelen.

Er zijn drie types natuurstreefbeelden:

1. Vegetaties

Vegetatie is hier het kernwoord. Dit natuurstreefbeeld stelt bepaalde natuurlijke vegetatietypes als doel. Hierbij onderscheiden we:

- Europees te beschermen habitat: vegetaties die beschermd zijn als habitatype in bijlage van het natuurdecreet, zoals duinen, bossen, heiden, ...
- regionaal belangrijke biotopen (RBB): zeldzame vegetaties die op Vlaams niveau te beschermen zijn. Bijvoorbeeld een dotterbloemgrasland, rietland, ...
- andere ecologisch waardevolle vegetaties zoals bloemrijke graslanden, maar ook soorten rijke akkers

 Zoek op 'natuurstreefbeelden' op ecopedia.be en je vindt een kwalitatieve beschrijving van deze vegetaties.



De keuze van een natuurstreefbeeld vraagt enig denkwerk. Als beheerder moet je onder andere rekening houden met de lokale milieucondities (bodemtype, reeds aanwezige vegetatie,...), de vereisten met betrekking tot het Natura 2000-plan, en de regelgeving rond bebossing en ontbossing

2. Leefgebieden van soorten

Dit natuurstreefbeeld legt de focus op de fauna. We kijken naar het leefgebied dat een soort of een groep van soorten nodig heeft om te overleven. De volgende soorten komen hiervoor in aanmerking:

- Europees te beschermen soorten of soorten die typisch zijn voor een Europees te beschermen vegetatie
- een soort waarvoor een goedgekeurd soortenbeschermingsprogramma bestaat
- een beschermde soort overeenkomstig het soortenbesluit

3. Procesgestuurde natuur

Bij dit natuurstreefbeeld laten we natuurlijke processen de vrije loop. Denk aan: water, begrazing, successie,... Het is een combinatie van meerdere vegetaties of leefgebieden van soorten. Daarbij onderscheiden we:

- mozaïeklandschappen, ontstaan door extensieve begrazing
- onbeheerde climaxvegetaties, waarbij natuurlijke processen (bijvoorbeeld getijdewerking, bosontwikkeling of overstromingsdynamiek) een doel op zich zijn

Procedure

De opmaak van een natuurbeheerplan bestaat uit vijf delen en telt verschillende stappen. Om je hierin te begeleiden, is er dit handige overzicht.

deel
1

VERKENNINGSNOTA

De verkenningnota bevat een algemene omschrijving van de ecologische, sociale en economische functies. Het is een eerste kennismaking met het project.

De verkenningnota is eenvoudig in te vullen via het e-loket op <https://eloket.natuurenbos.be/>.

Indien nodig, zal de dossierbehandelaar van Natuur en Bos contact opnemen om bepaalde punten te bespreken. Bij de goedkeuring van dit eerste deel worden de verdere stappen voor de opmaak van het natuurbeheerplan afgesproken.

deel
2

INVENTARIS

Na goedkeuring van de verkenningnota moet je een inventaris opmaken. Dat is een momentopname van de huidige toestand van het terrein en is noodzakelijk om de doelstellingen van het natuurbeheerplan concreet te kunnen uitwerken.

Voor dit deel vind je standaardfiches terug op natuurenbos.be/natuurbeheerplan/stappenplan.

De inventaris omschrijft:

- de aanwezige vegetaties
- de standplaats (reliëf, waterhuishouding, ...)
- een overzicht van kleine landschapselementen (vijvers, sloten, ...)
- cultuurhistorische elementen

deel 3

BEHEERDOELSTELLINGEN

Samen met deel 2 (inventaris) worden de beheerdoelstellingen opgemaakt. Ze geven de toekomst weer die je voor ogen hebt. Het zijn concrete, meetbare doelen die je binnen de planperiode wil realiseren.

Volgende parameters worden opgenomen:

- ecologische functie: overzicht natuurstreefbeelden, bosbalans, ...
- economische functie: productie en verkoop van natuurlijke producten en overige inkomsten
- sociale functie: toegankelijkheid voor bezoekers, specifieke doelen in functie van onroerend erfgoed

deel 4

BEHEERMAATREGELEN

De beheermaatregelen vormen een plan van aanpak om de beheerdoelstellingen te bereiken. We maken een onderscheid tussen eenmalige en terugkerende maatregelen.

Eenmalige maatregelen zijn die maatregelen die tijdens de looptijd van het natuurbeheerplan één keer worden uitgevoerd. Voorbeelden zijn hydrologische herstelmaatregelen, grootschalig plaggen, kaalkap, aanplanten, ... Eenmalige maatregelen zijn meestal noodzakelijk als de actuele situatie sterk afwijkt van de gewenste situatie.

Terugkerende maatregelen zijn maatregelen die tijdens de looptijd van het natuurbeheerplan verschillende keren uitgevoerd worden, bijvoorbeeld maaien, kappen van opslag, dunnen,...

Je beschrijft de maatregelen per doel. Voor zover van toepassing geef je ook aan of je voor de maatregel via de goedkeuring van het natuurbeheerplan ook een vergunning, vrijstelling of ontheffing op de natuurregelgeving of de omgevingsvergunningsplicht vraagt of dat er voor de maatregel een aparte vergunning nodig is.

OPVOLGING

Elke zes jaar is er een controle van de mate waarin de vooropgestelde natuurstreefbeelden worden bereikt. We evalueren in hoeverre de beheer- en inrichtingsmaatregelen effectief werden uitgevoerd. Dankzij deze zesjaarlijkse evaluatie is een tussentijdse bijsturing van beheerdoelstellingen en -maatregelen mogelijk.

Formulieren

- Voor deel 2 inventarisatie vul je per beheereenheid een standaardfiche in naargelang het aanwezige vegetatietype.
- Delen 3 tot 5 (beheerdoelstellingen, beheermaatregelen en opvolging) van het natuurbeheerplan type 2, 3 of 4 kan je onder de vorm van een doorlopende tekst opstellen. Hierbij volg je de inhoudstafel zoals die bepaald is in bijlage 1 bij het BVR van 14 juli 2017 over de natuurbeheerplannen en de erkenning van natuurreservaten.
- Bij een kleinschalig natuurbeheerplan voor het leefgebied van een soort (bijvoorbeeld investeringsproject natuur) maak je gebruik van een invulformulier voor delen 3 tot 5. Je vult één fiche per beheereenheid in.



Ga naar natuurenbos.be/natuurbeheerplan/stappenplan om de formulieren te downloaden.





Omzetting huidige beheerplannen

Het nieuwe natuurbeheerplan is geldig vanaf 28 oktober 2017. Maar hoe zit het met goedgekeurde beheerplannen volgens de oude regelgeving?

Om de overgang zo vlot mogelijk te laten verlopen, is er een overgangsmaatregel.

Let op: deze is enkel van toepassing op beheerplannen die verankerd zijn in de regelgeving. Het gaat om het bosbeheerplan, het bosreservaat en het beheerplan van een erkend natuurreservaat.

Hoe verloopt de omzettingsprocedure?

1. Natuur en Bos onderzoekt of het oude plan aan de nieuwe regelgeving voldoet.
2. Als er geen aanvullingen of wijzigingen nodig zijn, dan wordt het beheerplan omgezet naar een nieuw natuurbeheerplan.
3. Als er wel aanvullingen of wijzigingen nodig zijn, heeft de beheerder zes maanden tijd om het plan aan te passen. In overleg bespreken we de verschillende mogelijkheden.

De beheerder ontvangt hiervan een brief. Zolang je geen brief ontvangen hebt, moet je geen stappen ondernemen. Intussen gebruik je het 'oude' beheerplan voor de exploitatie, het aanvragen van subsidies, ...

Harmonisch park- en groenbeheerplan (HPG)

Voor deze beheerplannen bestaan geen overgangsmaatregelen, tenzij een gedeelte officieel als bosbeheerplan is goedgekeurd. Enkel voor dit deel maakt Natuur en Bos een evaluatieverslag voor de omzetting. Een Harmonisch park- en groenbeheerplan wordt dus niet automatisch omgezet naar een natuurbeheerplan tenzij de beheerder - indien gewenst - zelf een aanvraag indient.

Bermbeheerplan

Ook voor het bermbeheerplan zijn er geen overgangsmaatregelen voorzien. Het bestaande bermbeheerplan blijft bruikbaar voor de vergunning en organisatie van geplande maaibeurten. Een bermbeheerplan wordt dus niet omgezet naar een natuurbeheerplan (met bijbehorende subsidies).



Vergunningen, ontheffingen en afwijkingen



↪↪ Een belangrijk voordeel van het nieuwe natuurbeheerplan is de **administratieve vereenvoudiging**. Er zijn namelijk minder vergunningen en ontheffingen nodig.

Minder administratieve aanvragen

Het natuurbeheerplan zorgt voor administratieve vereenvoudiging. Er moeten minder vergunningen en ontheffingen aangevraagd worden voor de beheermaatregelen in een goedgekeurd natuurbeheerplan.

Bosdecreet

- geen machtiging in toepassing van het bosdecreet meer nodig

Natuurdecreet

- Mogelijkheid tot integratie van verbodsafwijkingen opgenomen in het soortenbesluit.
- Voor terreinen gelegen in het VEN zorgt het natuurbeheerplan voor vrijstelling van een individuele ontheffing op een aantal VEN-verboden.
- Er is geen voortoets of passende beoordeling vereist voor een natuurbeheerplan van een terrein in een speciale beschermingszone als het beheer gebeurt om de Europese natuurdoelen te realiseren.

Omgevingsvergunning

- vrijstelling van omgevingsvergunningsplicht
 - voor vegetatiewijzigingen
 - voor het vellen van hoogstammige bomen
 - voor bepaalde kleine inrichtingswerken
 - voor ontbossing ter realisatie van Europese natuurdoelen in natuurreservaten

Subsidies natuurbeheerplan

Er zijn subsidies beschikbaar voor het beheer en de ontwikkeling. Basis voor deze subsidies is uiteraard een goedgekeurd natuurbeheerplan.

We onderscheiden twee soorten tegemoetkomingen.

► Jaarlijks terugkerende subsidies

Onderstaande subsidies worden toegekend voor een periode van zes jaar. Na een evaluatie zijn ze voor zes jaar verlengbaar. De uitbetaling gebeurt jaarlijks na ontvangst van een schuldvordering:

- subsidies van de uitvoering van beheermaatregelen voor de realisatie van de natuurstreefbeelden
 - basissubsidie voor de realisatie van natuurstreefbeelden
 - aanvullende subsidie voor bosvorming
 - aanvullende subsidie voor het behoud en verbetering van soorten
 - aanvullende subsidie voor de opvolging van resultaatindicatoren
 - aanvullende subsidie voor het bereiken en het beheer van het natuurstreefbeeld onbeheerde climaxvegetaties
- subsidies in functie van de openstelling van terreinen
 - subsidie om het terrein toegankelijk te maken en te houden
 - subsidies voor de werking van onthaalpoorten

► Eenmalige subsidies voor investeringen

Deze tegemoetkomingen worden toegekend na het indienen van een projectaanvraag:

- subsidies voor investeringen
 - projectsubsidie voor eenmalige inrichtingswerken
 - restfinanciering LIFE-programma
- aankoopsubsidies
 - aankoop van grond met het oog op de erkenning als natuurreservaat
 - aankoop van grond met het oog op de bebossing ervan
- projectsubsidie voor openstelling



Op natuurenbos.be vind je de handleiding, het e-loket en de formulieren over subsidies.

Fiscale voordelen natuurbeheerplan

De natuur vaart het best bij een natuurbeheerplan van minstens type 2. Om beheerders tot die keuze te stimuleren zijn er verschillende fiscale voordelen. Volgende fiscale voordelen gelden voor onbebouwde onroerende goederen van het natuurbeheerplan type 2, 3 of 4.

Vrijstellingen in het kader van een natuurbeheerplan	Type 2	Type 3	Type 4
Erfbelasting	50%	75%	100%
Schenkbelasting	75%	100%	100%
Verkooprecht			100%
Onroerende voorheffing			100%

- ▶ Regelgeving, praktische informatie en formulieren over erfbelasting, schenkbelasting en verkooprecht en onroerende voorheffing vind je op belastingen.vlaanderen.be en op natuurenbos.be/natuurbeheerplan ('Subsidies, voordelen en engagementen' bij 'Het nieuwe natuurbeheerplan').

Vragen over het natuurbeheerplan?

Antwerpen

Lange Kievitstraat 111-113 bus 63
2018 Antwerpen
aves.ant@vlaanderen.be
03 224 63 14

Oost-Vlaanderen

Koningin Maria Hendrikaplein 70 bus 73
9000 Gent
aves.ovl@vlaanderen.be
09 276 20 30

Vlaams-Brabant

Diestsepoort 6 bus 75
3000 Leuven
aves.vbr@vlaanderen.be
016 66 63 15

Limburg

Koningin Astridlaan 50 bus 5
3500 Hasselt
aves.lim@vlaanderen.be
011 74 24 69

West-Vlaanderen

Koning Albert I-laan 1/2 bus 74
8200 Brugge
aves.wvl@vlaanderen.be
050 24 77 82