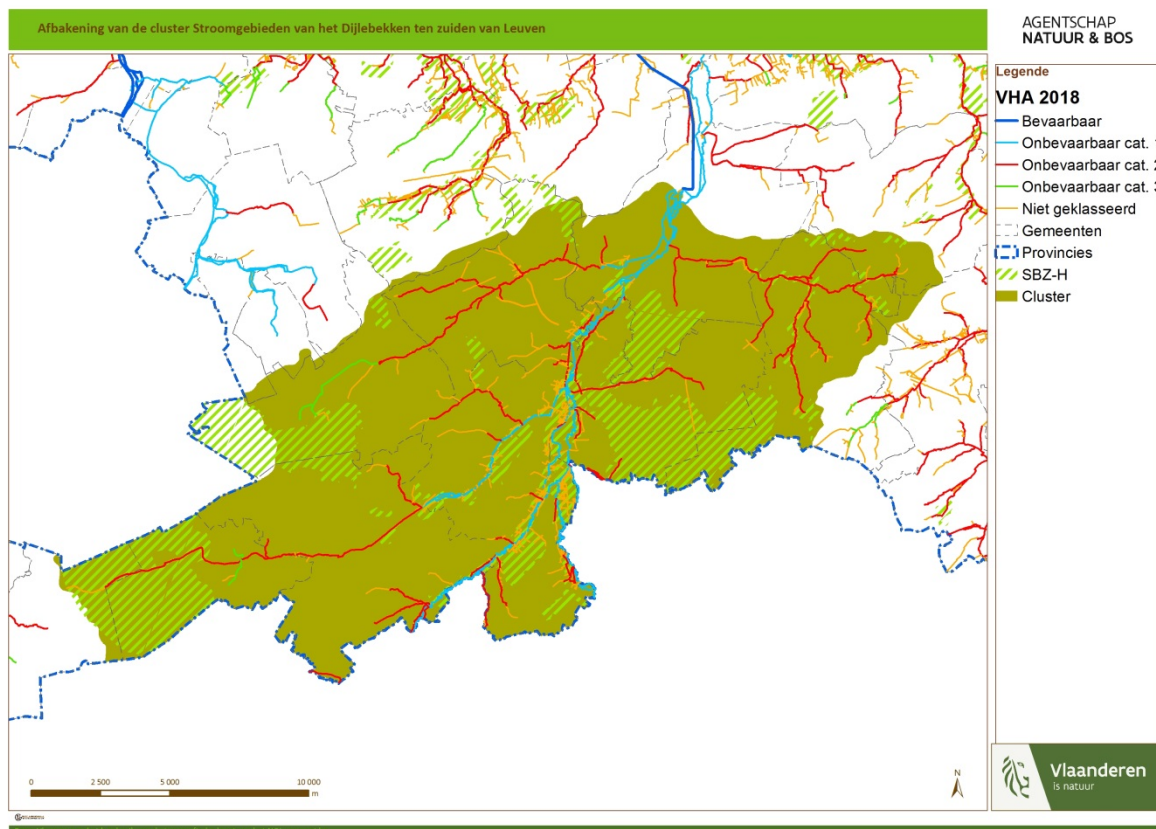


## Cluster Dijlebekken ten zuiden van Leuven

### Situering

Deze cluster is gesitueerd in het zuiden van de provincie Vlaams-Brabant in het Dijle-Zennebekken. De cluster omvat het Vlaams afstroomgebied van de Dijle vanaf de taalgrens tot Leuven, de volledige afstroomgebieden van de Ijse en de Molenbeek-Parkbeek en het Vlaamse deel van het afstroomgebied van de Laan. In de Dijle, de Ijse, de Laan en nog enkele waterlopen komt rivierdonderpad voor. Beekprik en kleine modderkruiper ontbreken in deze cluster.



Figuur 1: Afbakening van de cluster Dijlebekken ten zuiden van Leuven

De cluster is ca 26.289 ha groot en omvat volgende deelstroomgebieden:

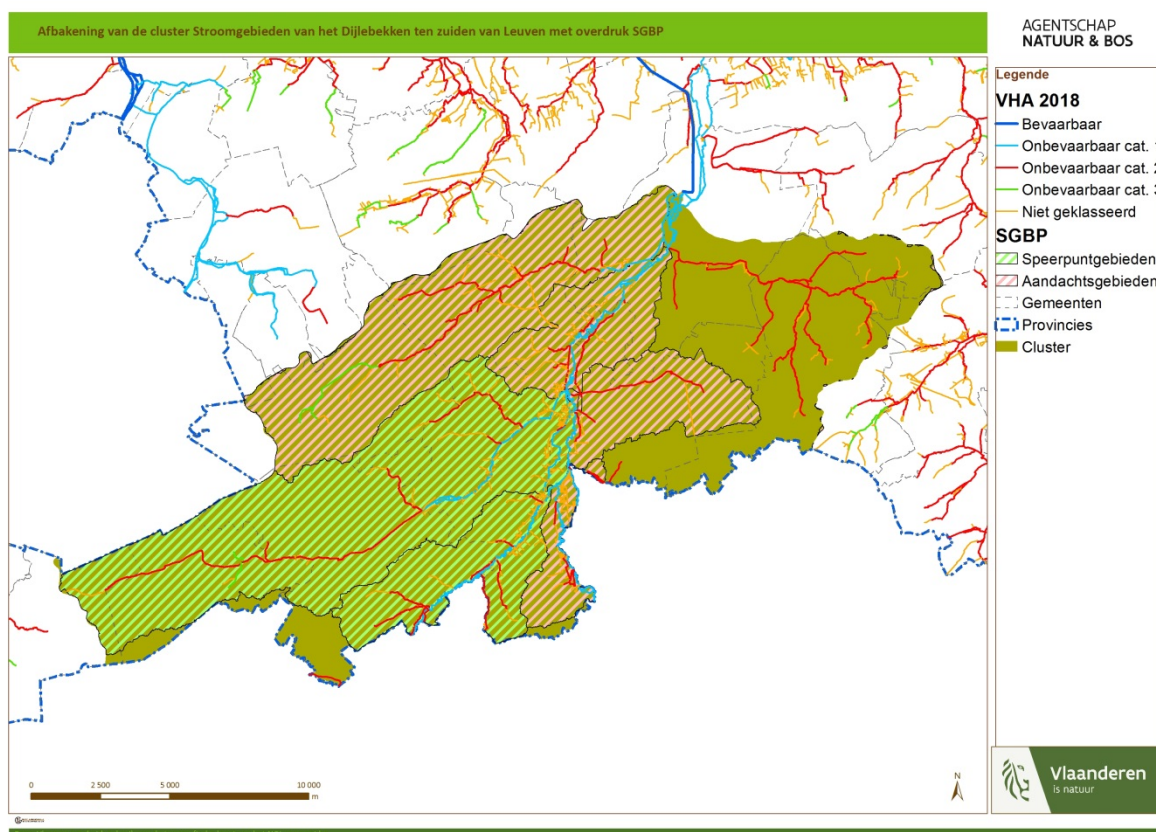
Bekken	Nr zone cfr. Vlaamse deelstroomgebied	Hydrografische Atlas
Dijle-Zennebekken	710 - Dijle tot monding Ijse	alle (excl.)
	711 - Ijse	alle
	712 - Molenbeek/Parkbeek	alle
	713 - Dijle van monding Ijse tot monding Dijle vierde arm (incl.)	alle

De belangrijkste bestemmingscategorieën op het gewestplan binnen deze cluster zijn:

- agrarisch gebied (ca. 8949 ha)
- natuurgebied (ca. 8523 ha, waarvan ca 1987 ha bos)
- woongebied (ca 2196 ha).

Ca 20 % van deze cluster (ca 5266 ha) behoort tot het VEN. Ca 34 % is **speciale beschermingszone** ikv het Natura 2000-netwerk (ca 6302 ha habitatrictlijngebied en ca 1244 ha vogelrichtlijngebied). Van de geklasseerde waterlopen (ca 178 km) is ca 59 % (ca 105 km) gelegen in VEN en/of SBZ-H.

De afstroomgebieden van de Ijse en de Laan zijn in het stroomgebiedbeheerplan van de Schelde 2016-2021 aangeduid als **speerpuntgebied**. Dit betekent dat in deze gebieden tegen 2021 de goede toestand moet gehaald worden. De afstroomgebieden Dijle I, Dijle II en Voer zijn aangeduid als **aandachtsgebied**. Aandachtsgebieden zijn afstroomgebieden van Vlaamse oppervlaktewaterlichamen waar ofwel in een latere fase (tegen 2027) de goede toestand haalbaar geacht wordt of waar een sterke lokale dynamiek aanwezig is om acties uit te voeren die in aanzienlijke mate bijdragen aan een verbetering van de toestand. Het afstroomgebied Dijle III tenslotte is noch speerpuntgebied, noch aandachtsgebied.



Figuur 2: Afbakening van de cluster Dijlebekken ten zuiden van Leuven met overdruk speerpunt- en aandachtsgebieden

## Doelstellingen

Voor rivieronderpad werden in het aanwijzingsbesluit van de speciale beschermingszone 'Valleien van de Dijle, Laan en IJse met aangrenzende bos- en moerasgebieden' (BE2400011) de volgende instandhoudingsdoelstellingen vastgesteld.

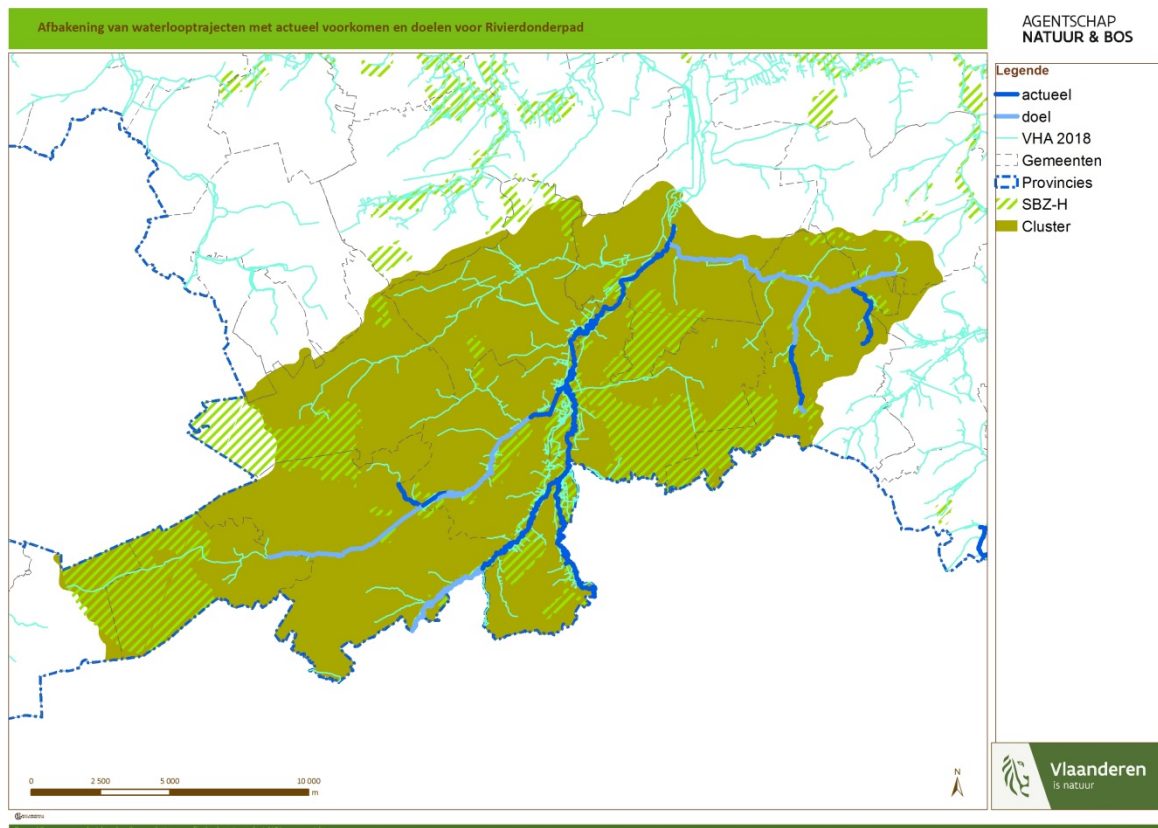
Soort		Populatiedoelstelling	Kwaliteitsdoelstelling
<b>Rivieronderpad</b>	<i>Doel</i>	+	+
	<i>Omschrijving</i>	Realisatie van een duurzame reproducerende populatie van rivieronderpad (streefcijfer: 0,1-0,3	Verdere verbetering van de waterkwaliteit van waterlopen, met bijzondere aandacht voor de onderlinge verbinding van de voor

individuen per m<sup>2</sup>  
geschikte rivierbedding),  
indien bijkomend  
onderzoek de  
aanwezigheid van een  
relictpopulatie aantoot.

rivierdonderpad  
geschikte leefgebieden.  
De IJse en haar zijlopen  
(o.a. Nellebeek). zijn  
daarbij prioritair

Bestendigen van  
natuurlijk rivier- en  
oeverbeheer.

Op de volgende kaart worden de waterlooptrajecten weergegeven waar rivierdonderpad actueel voorkomt en waar de soort dient uit te breiden. Er werd visueel een onderscheid gemaakt tussen de trajecten waar de soort reeds voorkomt (=actueel) en de uitbreidingszones (=doel).

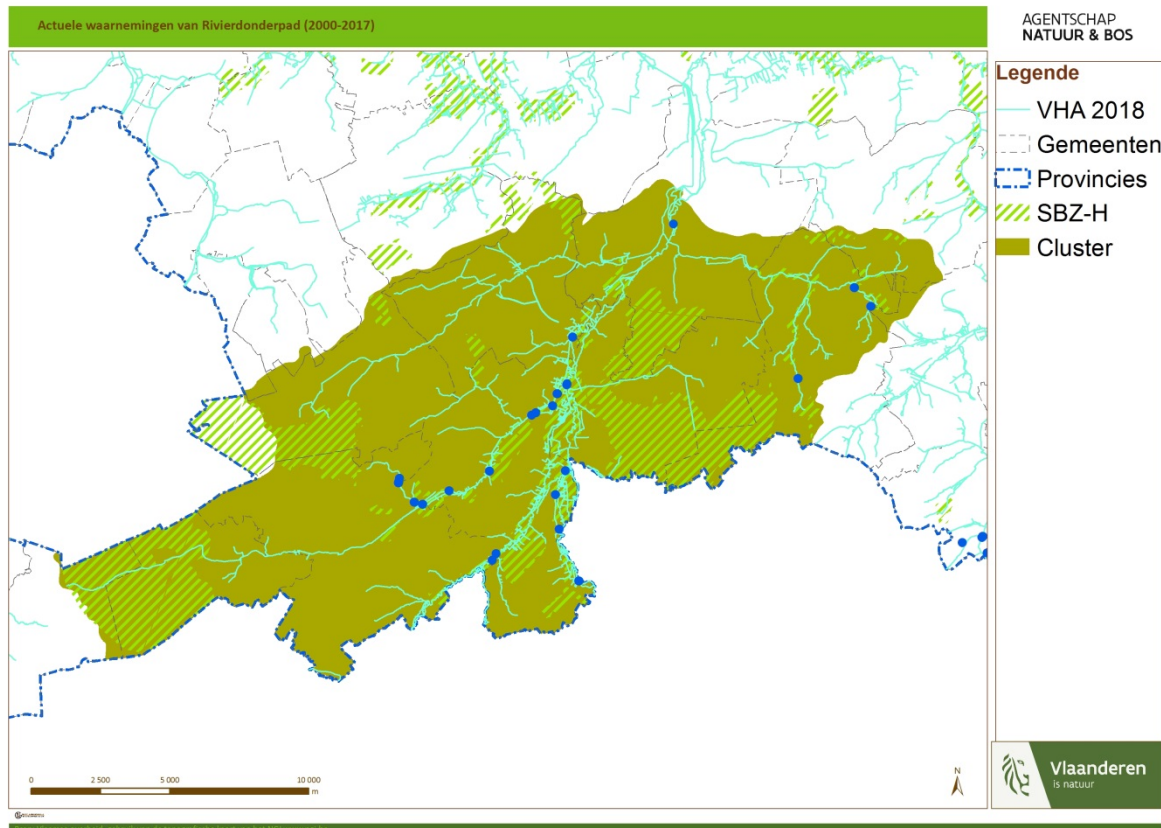


Figuur 3: Waterlooptrajecten in de cluster Dijlebekken ten zuiden van Leuven met actueel voorkomen en uitbreidingsdoelen voor rivierdonderpad

Rivierdonderpad komt voor in de Dijle en in de benedenstroomse trajecten van de IJse en de Laan. De verspreiding in het Vlaams deel van het Dijlebekken is recent en wellicht het gevolg van een spontane expansie vanuit Wallonië. Ondertussen komt de soort voor op het hele traject van de Dijle van de taalgrens tot Leuven.

In het najaar van 2015 werden gekweekte juvenielen van de rivierdonderpad, afkomstig van een populatie uit het Waalse deel van de Dijle, uitgezet in de Nellebeek, een zijbeek van de IJse, en de Bruulbeek, een zijbeek van de Molenbeek-Parkbeek. Een jaar later hadden de uitgezette vissen zich reeds voortgeplant en hadden ze zich verder stroomafwaarts verspreid. Sindsdien gaat de kolonisatie verder. Momenteel komt rivierdonderpad voor in de IJse vanaf de grens met Overijse tot de monding in de Dijle en in de Molenbeek-Parkbeek vanaf de monding van de Bruulbeek tot stroomafwaarts de oude

molen in de Dreefstraat. Ook in de Mollendaalbeek, een andere zijbeek van de Molenbeek-Parkbeek, komt de soort voor.



Figuur 4: Actuele waarnemingen van rivierdonderpad in de cluster Dijlebekken ten zuiden van Leuven (2000-2017) (bron: INBO)

De **doelstelling van dit SBP** in deze cluster voor deze planperiode is de verdere uitbreiding van het leefgebied van rivierdonderpad naar de bovenstroomse trajecten van de Ijse en de Laan en naar het verder benedenstrooms traject van de Molenbeek-Parkbeek. Dit moet op termijn resulteren in stabiele populaties met een goede staat van instandhouding. Momenteel kunnen we al spreken van stabiele populaties in de Nellebeek en de Bruulbeek.

Op langere termijn zijn er ook mogelijkheden voor een uitbreiding van het leefgebied naar de Voer. Volgens een studie naar het visbestand van de wateren op het Brabants plateau kwam de Voer naar voor als een waterloop met potenties voor rivierdonderpad en beekprik<sup>1</sup>. Beekprik is ook een doelsoort in het ontwerp-natuurbeheerplan voor de valleien van de Dijle, de Ijse en de Laan<sup>2</sup>.

De overige waterlopen (bv. de volledig tot vijvers verstuwde Vaalbeek) in deze cluster vormen geen geschikt leefgebied voor rivierdonderpad of beekprik.

## Actieplan

Het actieplan houdt rekening met bestaande programma's en actieplannen, zoals het stroomgebiedbeheerplan (SGBP) van de Schelde 2016-2021. De uitvoering van deze acties

<sup>1</sup> Pasmans R. en De Vocht, A., 2012. Visstand- en visserijbeheerplan voor de wateren van het Brabants plateau. Rapport i.o.v. het Agentschap voor Natuur en Bos.

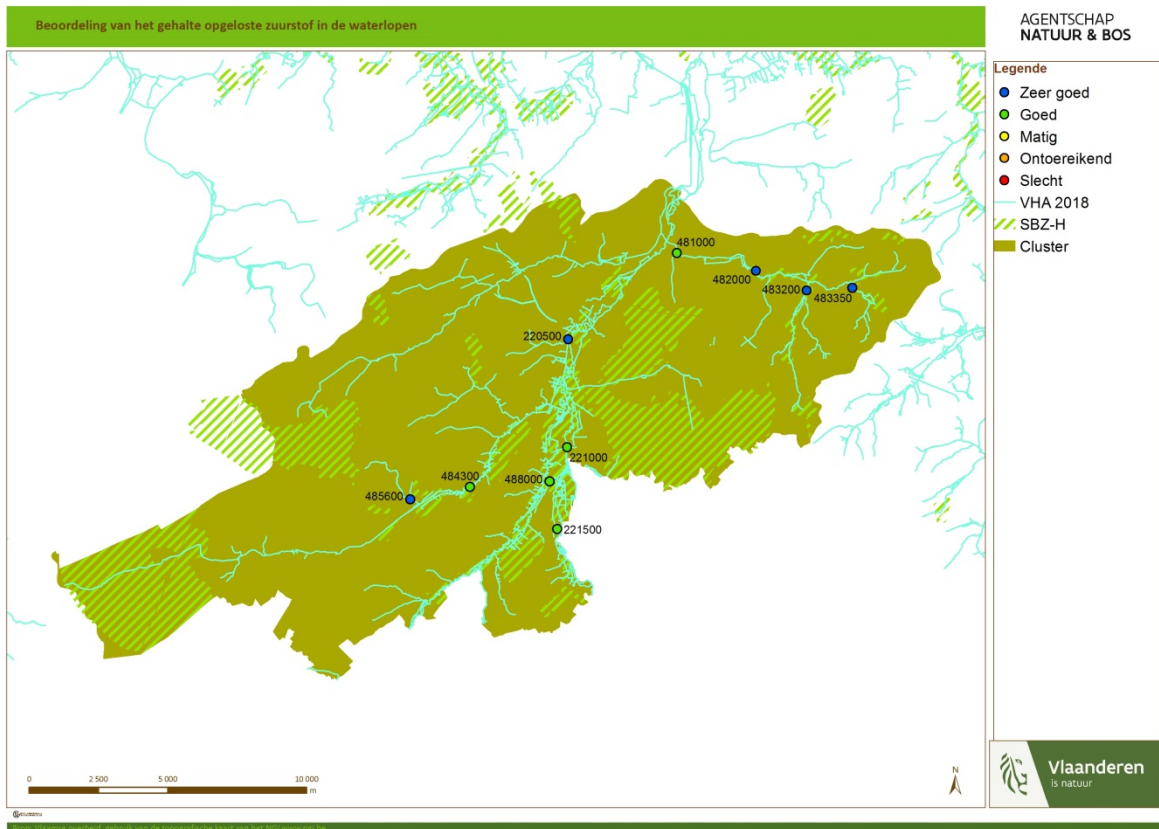
<sup>2</sup> ANB en De Watergroep, 2019. Ontwerp-natuurbeheerplan voor de valleien van de Dijle, Laan en Ijse en aangrenzende bossen.

in de cluster zal een relevante bijdrage leveren aan de verbetering van de staat van instandhouding van rivierdonderpad en beekprik.

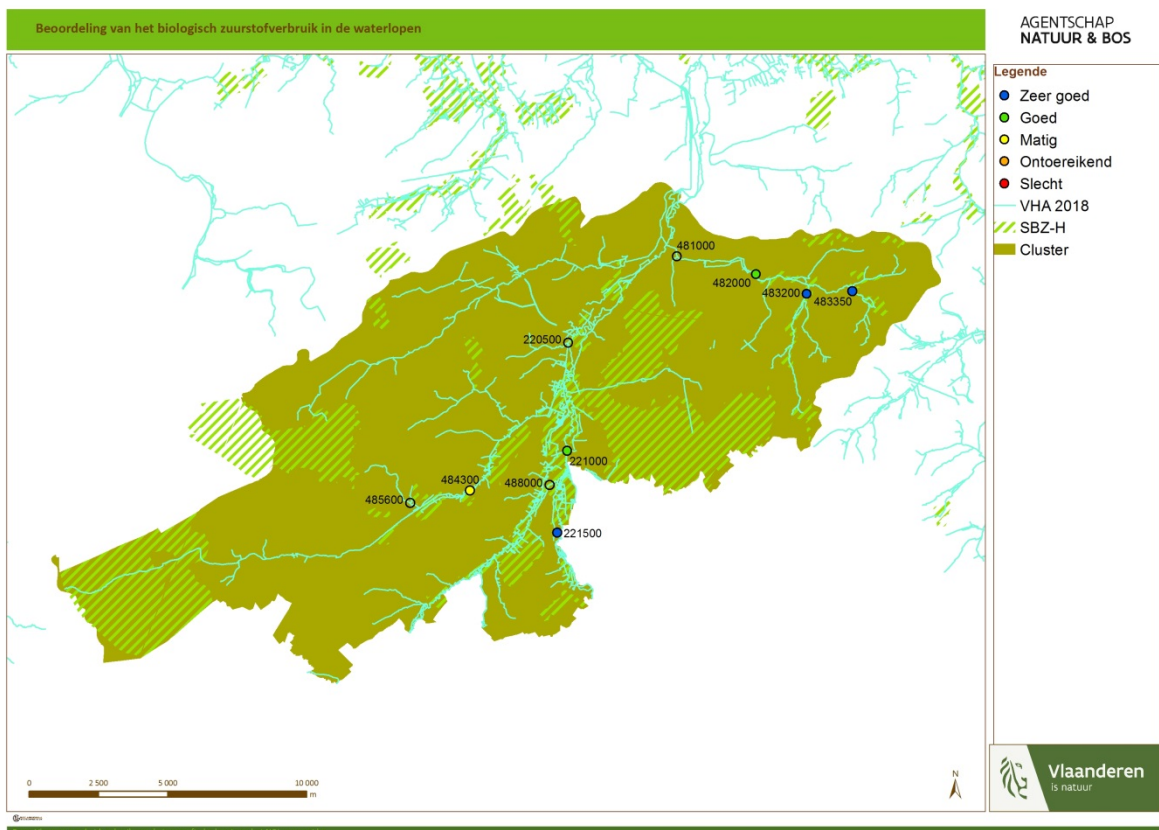
Dit soortenbeschermingsprogramma voorziet in een verdere concretisering en prioritering van deze acties en in bijkomende acties die meer focus en sturing kunnen geven om in deze cluster de Europese natuurdoelen voor beekprik te realiseren. Deze acties worden in de verschillende clusters gebundeld in 7 strategieën:

- Strategie 1: saneren van resterende puntlozingen en overstorten
- Strategie 2: aanpakken van diffuse verontreiniging
- Strategie 3: structuurherstel
- Strategie 4: wegwerken van vismigratieknelpunten
- Strategie 5: afstemmen van het waterloopbeheer
- Strategie 6: beheer van invasieve exoten
- Strategie 7: herintroductie

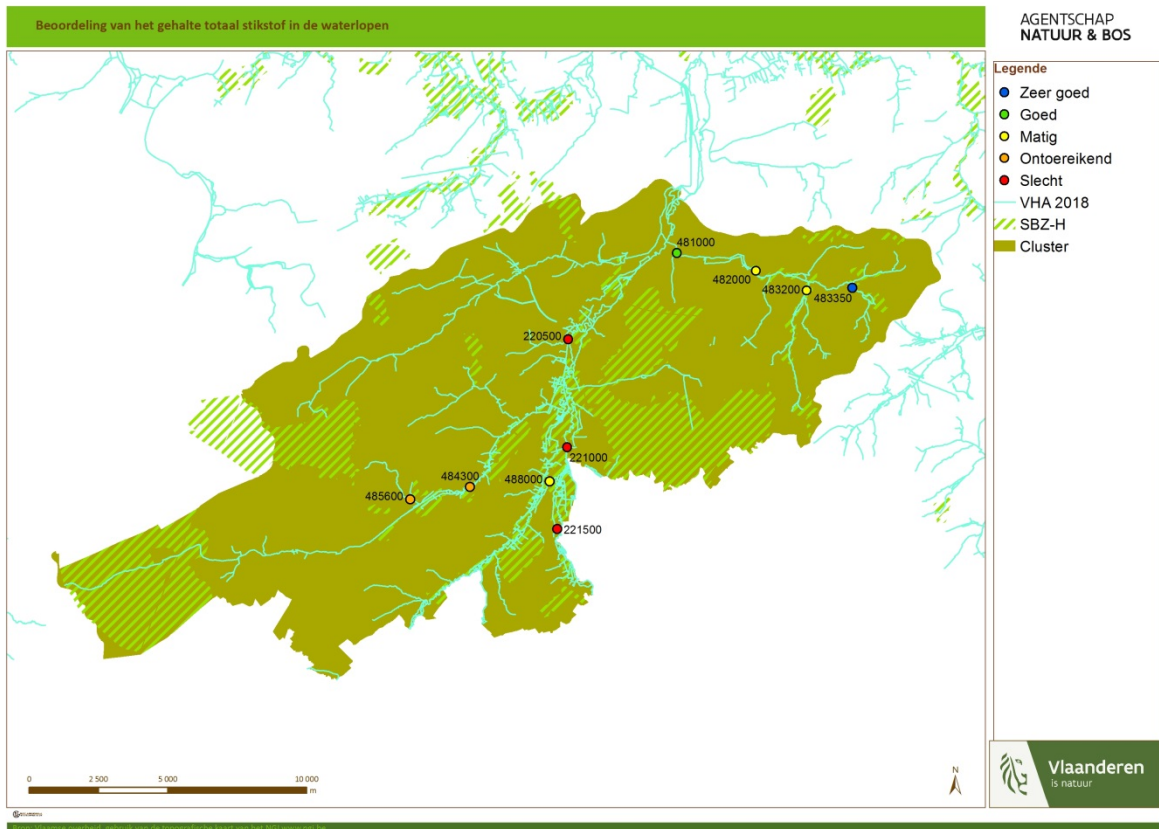
### **Beschrijven van acties binnen strategie 1: Saneren van resterende puntlozingen en overstorten**



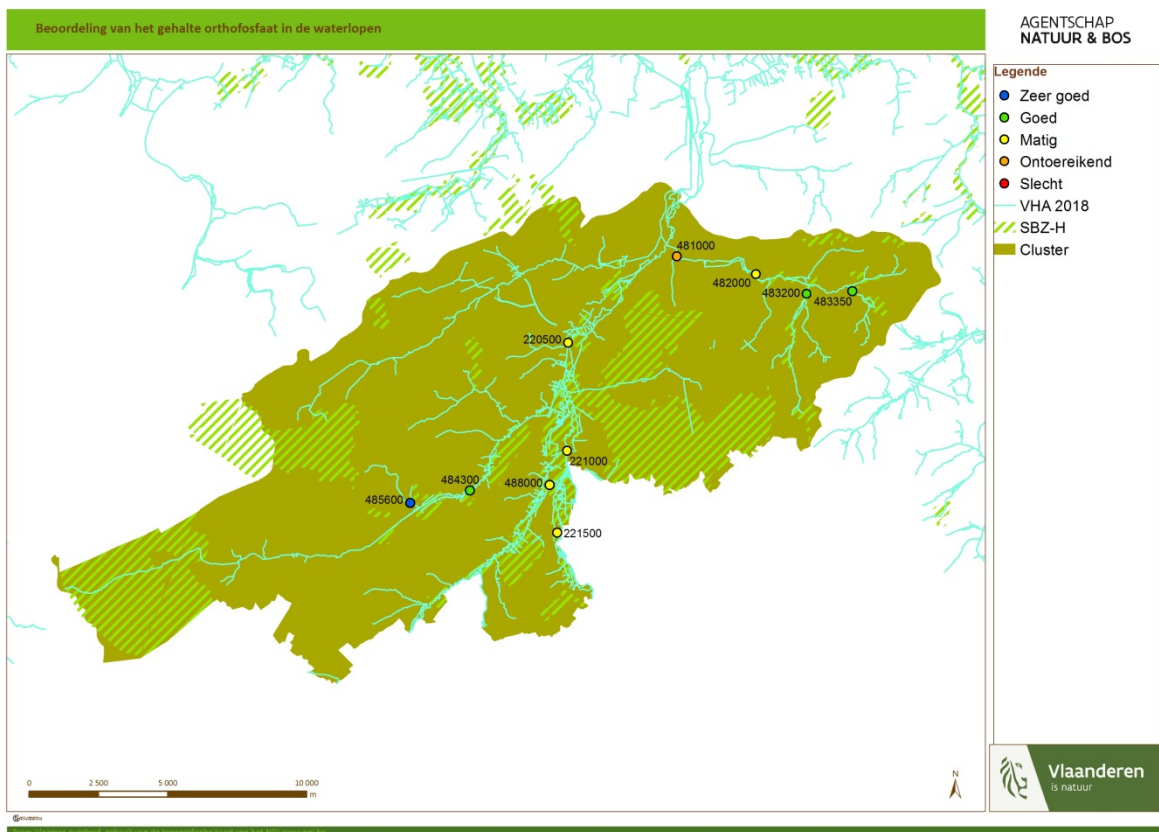
Figuur 5: Beoordeling van het gehalte opgeloste zuurstof (2017 of meest recente meting) in de waterlopen binnen de cluster Dijlebekken ten zuiden van Leuven (bron: VMM)



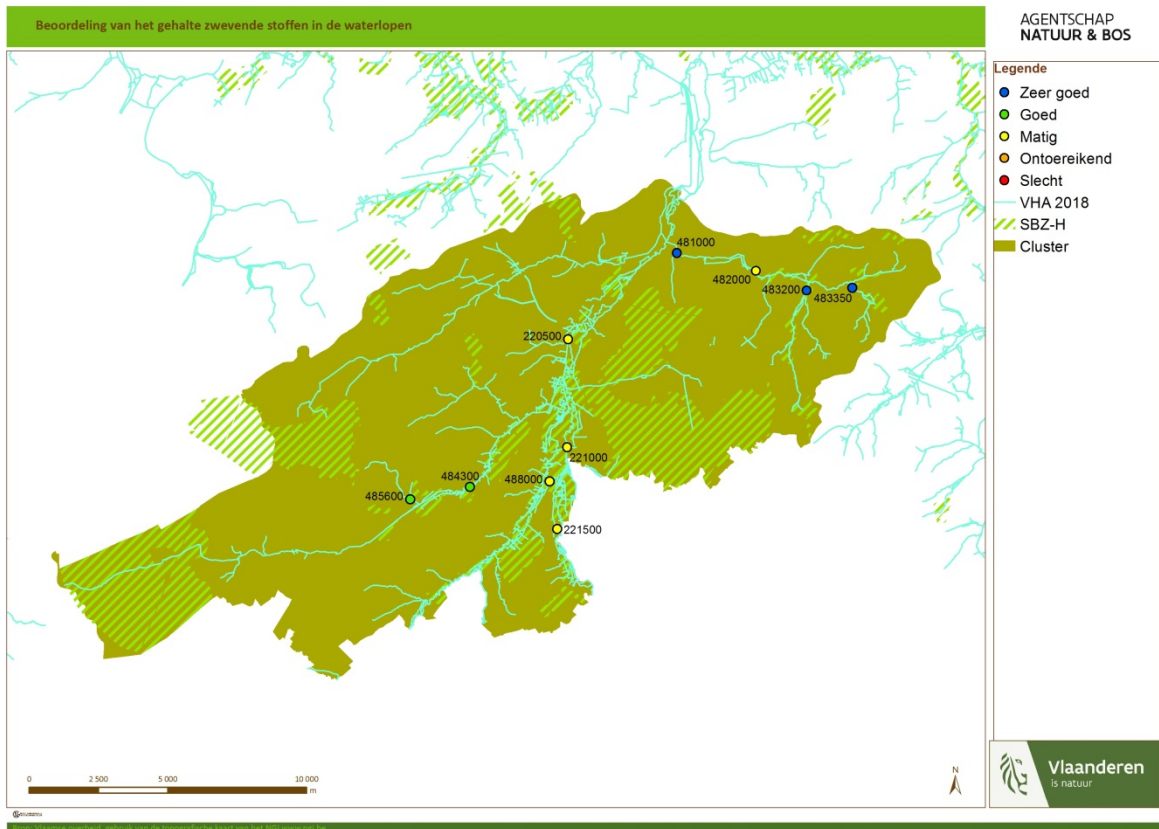
Figuur 6: Beoordeling van het biologisch zuurstofverbruik (2017 of meest recente meting) in de waterlopen binnen de cluster Dijlebekken ten zuiden van Leuven (bron: VMM)



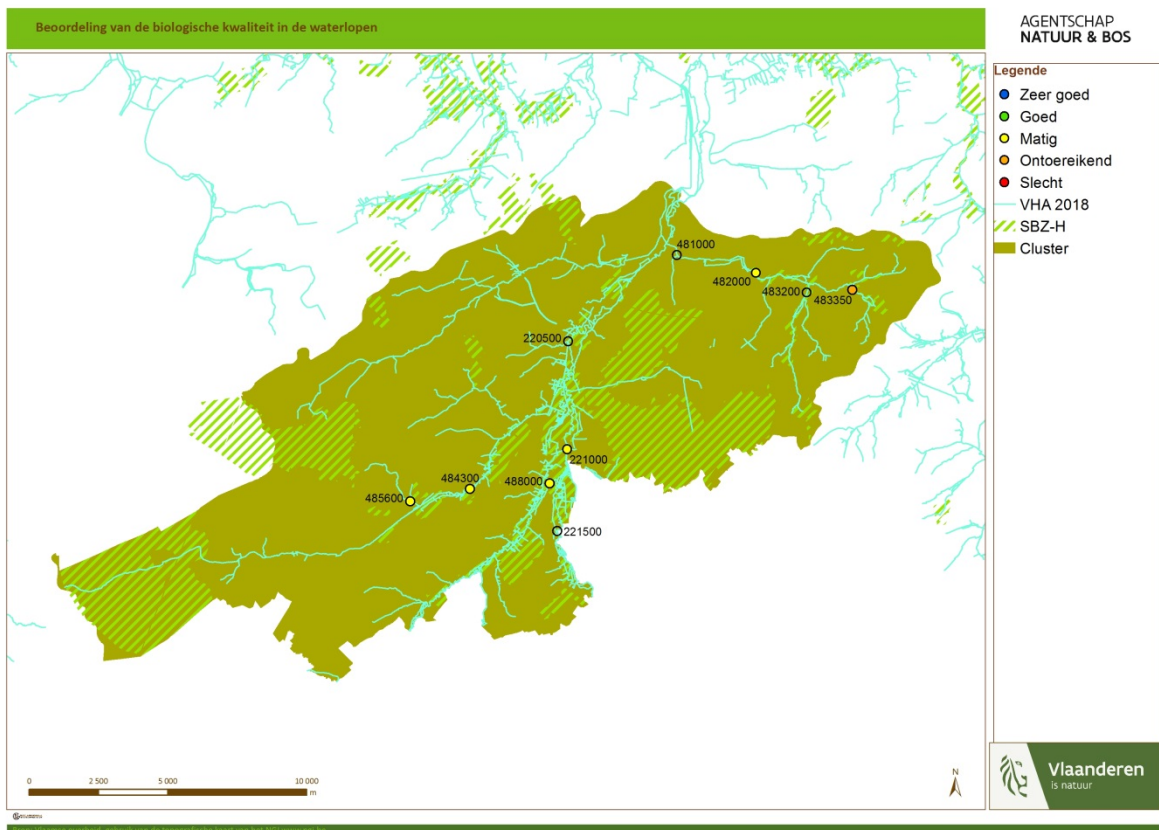
Figuur 7: Beoordeling van het gehalte totaal stikstof (2017 of meest recente meting) in de waterlopen binnen de cluster Dijlebekken ten zuiden van Leuven (bron: VMM)



Figuur 8: Beoordeling van het gehalte orthofosfaat (2016 of meest recente meting) van de waterlopen binnen de cluster Dijlebekken ten zuiden van Leuven (bron: VMM)



Figuur 9: Beoordeling van het gehalte zwevende stoffen (2017 of meest recente meting) van de waterlopen binnen de cluster Dijlebekken ten zuiden van Leuven (bron: VMM)



Figuur 10: Beoordeling van de biologische kwaliteit a.h.v. de MMIF (2017 of meest recente meting) van de waterlopen binnen de cluster Dijlebekken ten zuiden van Leuven (bron: VMM)



De fysicochemische kwaliteit van de Dijle, de Ijse en de Nellebeek is ontoereikend tot slecht, vooral omwille van de hoge gehalten totaal stikstof. In de Laan, de Molenbeek-Parkbeek zijn die gehalten minder hoog en is de fysicochemische kwaliteit overwegend matig. Ook het gehalte orthofosfaat voldoet niet aan de norm, behalve in de Ijse en de Nellebeek. Qua gehalte opgeloste zuurstof scoren (bijna) al deze waterlopen goed.

De biologische kwaliteit van deze waterlopen is overwegend matig.

Er wordt van uitgegaan dat in de speerpuntgebieden Ijse en Laan alle acties ter verbetering van de oppervlaktewaterkwaliteit die opgenomen zijn in het maatregelenprogramma voor Vlaanderen en het bekkenspecifieke deel van het stroomgebiedbeheerplan 2016-2021 van de Schelde, tegen 2021 worden uitgevoerd of minstens worden opgestart. In de aandachtsgebieden Dijle I, Dijle II en Voer dient dit te gebeuren tegen 2027.

In het kader van het SBP wordt getracht om meer focus te leggen in de lopende beleidsinitiatieven en de uitvoering van programma's, om een versnelde sanering van lozingen en overstorten mogelijk te maken.

#### Actie DZL-1.1 Saneren van de prioritair overstorten binnen deze cluster

In deze cluster zijn 213 actieve uitlaten aanwezig van bovengemeentelijke rioleringsinfrastructuur. In de onderstaande tabel wordt een opdeling gemaakt in functie van type.

Type	Aantal
Gezuiverd water van RWZI	6
Ongezuiverd water	27
Overstortwater	180
<b>TOTAAL</b>	<b>213</b>

Alle gekende actieve uitlaten dienen getoetst te worden aan de geactualiseerde ecologische kwetsbaarheidskaart van waterlopen (zie actie 1.1 van het Vlaams actieprogramma). Indien noodzakelijk dienen bijkomende maatregelen voorzien te worden in de stroomgebiedbeheerplannen of andere planningsdocumenten met betrekking tot de uitvoering van de (bovengemeentelijke) rioleringsinfrastructuur.

In het afstroomgebied van de Dijle van de taalgrens tot Leuven en van de Laan zijn er slechts 3 actief bemonsterde overstorten: t.h.v. de monding van de Laan in de Dijle, op de Vaalbeek t.h.v. de RWZI Oud-Heverlee en op de Dijle t.h.v. de Celestijnenlaan in Leuven. Het is onduidelijk in welke mate de niet-bemeten overstorten problematisch zijn.

Binnen het afstroomgebied van de IJse is het huishoudelijk afvalwater sterk verdund. Op de Ijse en haar zijbeken bevinden zich dan ook veel overstorten.

#### Actie DZL-1.2 Uitvoeren van de opgedragen bovengemeentelijke en gemeentelijke rioleringsprojecten binnen deze cluster

De uitvoeringstermijn van de projecten is afhankelijk van de prioriteitsklasse (1 = 2017; 2 = 2021, 3 en 4 (enkel deze opgenomen in actienr 7B\_I\_113 vh SGBP) = 2021). Voor de andere projecten is de prioriteit richtinggevend voor verdere uitvoering. Die prioriteit zal worden verfijnd in de derde generatie stroomgebiedbeheerplannen. Onderstaande rioleringsprojecten zijn opgenomen in een bovengemeentelijk optimalisatieprogramma (OP) of gemeentelijk subsidiëringsprogramma (GIP) en zijn op korte afstand (minder dan 500 meter) van het actueel of toekomstig leefgebied van rivierdonderpad gesitueerd. Deze projecten zullen normaliter binnen de planperiode van dit SBP opgestart of uitgevoerd worden.

Actor	Projectnummer	Aantal IE's	Actienummer SGBP	GUP- prioriteit
Bovengemeentelijk (in Bertem)	20165	654	7B_059	1
Bertem	B208173A	194	7B_060	1
Bierbeek	GUP-24011-111	10	7B_I_005	8
Bierbeek	GUP-24011-117	200		
Bovengemeentelijk via LP (in Hoeilaart)	22343	0		
Bovengemeentelijk via LP (in Hoeilaart)	23233	0		
Bovengemeentelijk via LP (in Hoeilaart)	GUP-23033- 1149	11	7B_I_083	1
Hoeilaart	B215001	190		
Bovengemeentelijk (in Huldenberg)	22344	0		
Bovengemeentelijk (in Huldenberg)	22595	173	7B_I_041	2
Bovengemeentelijk (in Huldenberg)	93278HA	42	7B_023	1
Bovengemeentelijk (in Huldenberg)	93278HB	28	7B_023	1
Bovengemeentelijk via LP (in Huldenberg)	GUP-24045- 1149	63	7B_I_005	12
Huldenberg	B208149A	845	7B_060	1
Huldenberg	B208153A	75	7B_060	1
Huldenberg	B208288	67	7B_060	1
Huldenberg	GUP-24045-107	139	7B_I_094	2
Huldenberg	GUP-24045-108	240	7B_I_094	2
Huldenberg	GUP-24045-131	0	7B_I_005	5
Leuven	B215009	18		
Leuven	B98336A	0	7B_024	1
Leuven	B98336B	0	7B_024	1
Bovengemeentelijk (in Lubbeek)	20461	131	7B_059	1
Lubbeek	B208053	30	7B_060	1
Bovengemeentelijk (in Oud-Heverlee)	22938	0	7B_I_041	2
Oud-Heverlee	B209291B	1	7B_J_0012	2
Oud-Heverlee	B213032	112	7B_J_012	2
Bovengemeentelijk via LP (in Overijse)	GUP-23062- 1389	0		
Bovengemeentelijk via LP (in Overijse)	GUP-23062- 1519	0		
Bovengemeentelijk via LP (in Overijse)	GUP-23062- 1539	0	7B_I_005	3
Overijse	B217065	0		
Overijse	GUP-23062-121	2	7B_I_083	1
Overijse	GUP-23062-158	21	7B_I_083	1
Overijse	GUP-23062-159	0		
Overijse	GUP-23062-162	8	7B_I_083	1
Overijse	GUP-23062-163	0		

De zuiveringsgraad binnen deze cluster varieert (96% in Leuven, 90% in Hoeilaart en Bierbeek, 89% in Overijse, 86% in Oud-Heverlee, 75% in Bertem en 62% in Huldenberg). Vooral in Huldenberg moet er nog bovengemeentelijke zuiveringsinfrastructuur aangelegd worden. Daarnaast moeten ook de gemeenten of de gemeentelijke rioolbeheerders ongezuiserde huishoudelijke lozingen saneren.

Vele opgedragen rioleringsprojecten liggen langs de N253 (gemeenten Huldenberg en Bertem). De plannen om deze weg her aan te leggen, slepen aan omwille van de vele onteigeningen die nodig zijn. Hierdoor liggen deze rioleringsprojecten stil. Ondertussen probeert de VMM zelf om enkele rioleringsprojecten te laten uitvoeren, maar dat gaat met een aanzienlijke meerkost gepaard.

In 2017 werd het rioleringsproject 'Aansluiting Neerpoortenstraat' in Huldenberg (impact op de Laan) uitgevoerd. Voor het speerpuntgebied IJse werden de voorbije jaren verschillende rioleringsprojecten opgedragen (Optimalisatieprogramma's VMM 2017, 2018 en 2019). Deze zullen de volgende jaren worden uitgevoerd. Het gaat voornamelijk over afkoppelingsprojecten om de verdunning in het stelsel, en dus de overstortwerking, tegen te gaan.

Actie DZL-1.3 Onderzoeken van de mogelijkheden voor een versnelde uitvoering van de nog niet opgedragen GUP-projecten binnen deze cluster, die voor dit soortenbeschermingsprogramma belangrijk zijn

Er zal overlegd worden met de rioolbeheerders met als doelstelling de volgende gemeentelijke rioleringsprojecten, die een positief effect hebben op de kwaliteit van actueel of toekomstig leefgebied van rivierdonderpad, binnen de beschikbare middelen versneld uit te voeren. (cfr actie VLA-1.4). Deze projecten werden geselecteerd omdat ze reeds opgenomen zijn in een actie van het stroomgebiedbeheerplan van de Schelde (lopend beleid) of omdat ze op korte afstand (minder dan 500 meter) van het actueel of toekomstig leefgebied van rivierdonderpad gesitueerd zijn.

Actor	Projectnummer	Aantal IE	Actienummer SGBP	GUP-prioriteit
Bertem	GUP-24009-121	20	7B_I_005	4
Bierbeek	GUP-24011-103	1	7B_I_005	6
Bierbeek	GUP-24011-105	93	7B_I_005	4
Bierbeek	GUP-24011-109	13	7B_I_005	6
Bierbeek	GUP-24011-114	0	7B_I_083	1
Bierbeek	GUP-24011-118	12	7B_I_083	1
Bierbeek	GUP-24011-199	5	7B_I_005	3
Boutersem	GUP-24016-414	12	7B_I_092	2
Hoeilaart	GUP-23033-101	8	7B_I_005	12
Hoeilaart	GUP-23033-110	15	7B_I_005	12
Hoeilaart	GUP-23033-112	18	7B_I_005	8
Huldenberg	GUP-24045-103	19	7B_I_005	3
Huldenberg	GUP-24045-104	24	7B_I_005	3
Huldenberg	GUP-24045-110	40	7B_I_005	7
Huldenberg	GUP-24045-113	111	7B_I_005	7
Huldenberg	GUP-24045-123	84	7B_I_005	3
Huldenberg	GUP-24045-124	6	7B_I_005	12
Huldenberg	GUP-24045-126	9	7B_I_005	12
Huldenberg	GUP-24045-129	5	7B_I_005	10
Huldenberg	GUP-24045-132	2	7B_I_005	6
Huldenberg	GUP-24045-137	9	7B_I_005	5
Huldenberg	GUP-24045-138	13	7B_I_005	3
Huldenberg	GUP-24045-194	9	7B_I_083	1
Leuven	GUP-24062-104	4	7B_I_005	11

Leuven	GUP-24062-142	66	7B_I_005	3
Leuven	GUP-24062-165	95	7B_I_005	3
Leuven	GUP-24062-501	12	7B_I_005	4
Oud-Heverlee	GUP-24086-301	28	7B_I_005	3
Overijse	GUP-23062-101	89	7B_I_005	3
Overijse	GUP-23062-104	0	7B_I_005	3
Overijse	GUP-23062-105	13	7B_I_005	3
Overijse	GUP-23062-108	11	7B_I_005	12
Overijse	GUP-23062-109	20	7B_I_083	1
Overijse	GUP-23062-122	5	7B_I_005	12
Overijse	GUP-23062-123	8	7B_I_083	1
Overijse	GUP-23062-124	27	7B_I_083	1
Overijse	GUP-23062-126	8	7B_I_083	1
Overijse	GUP-23062-128	17	7B_I_005	7
Overijse	GUP-23062-133	14	7B_I_005	5
Overijse	GUP-23062-137	9	7B_I_005	5
Overijse	GUP-23062-139	30	7B_I_005	5
Overijse	GUP-23062-140	68	7B_I_005	3
Overijse	GUP-23062-141	18	7B_I_005	9
Overijse	GUP-23062-142	20	7B_I_005	3
Overijse	GUP-23062-143	13	7B_I_005	3
Overijse	GUP-23062-146	44	7B_I_005	3
Overijse	GUP-23062-153	120	7B_I_005	3
Overijse	GUP-23062-156	21	7B_I_005	8
Overijse	GUP-23062-165	15	7B_I_005	7
Overijse	GUP-23062-179	43	7B_I_005	3
Overijse	GUP-23062-195	2	7B_I_005	8
Privé (Bierbeek)	GUP-24011-106	1	7B_I_083	1
Privé (Bierbeek)	GUP-24011-119	0	7B_I_083	1
Privé (Boutersem)	GUP-24016-422	7	7B_I_083	1
Privé (Boutersem)	GUP-24016-423	8	7B_I_083	1
Privé (Hoeilaart)	GUP-23033-101	3	7B_I_005	12
Privé (Hoeilaart)	GUP-23033-102	332	7B_I_083	1
Privé (Hoeilaart)	GUP-23033-121	14	7B_I_083	1
Privé (Huldenberg)	GUP-24045-102	181	7B_I_083	1
Privé (Huldenberg)	GUP-24045-110	15	7B_I_005	7
Privé (Huldenberg)	GUP-24045-113	22	7B_I_005	7
Privé (Huldenberg)	GUP-24045-115	79	7B_I_005	3
Privé (Huldenberg)	GUP-24045-135	6	7B_I_083	1
Privé (Huldenberg)	GUP-24045-138	9	7B_I_005	3
Privé (Huldenberg)	GUP-24045-140	4	7B_I_094	2
Privé (Huldenberg)	GUP-24045-142	22	7B_I_083	1
Privé (Huldenberg)	GUP-24045-144	6	7B_I_094	2

Privé (Huldenberg)	GUP-24045-146	81	7B_I_083	1
Privé (Leuven)	GUP-24062-102	827	7B_I_083	1
Privé (Leuven)	GUP-24062-153	18	7B_I_083	1
Privé (Leuven)	GUP-24062-502	19	7B_I_083	1
Privé (Leuven)	GUP-24062-503	17	7B_I_083	1
Privé (Leuven)	GUP-24062-504	2	7B_I_083	1
Privé (Leuven)	GUP-24062-505	0	7B_I_083	1
Privé (Leuven)	GUP-24062-599	22	7B_I_083	1
Privé (Lubbeek)	GUP-24066-102	12	7B_I_005	3
Privé (Oud-Heverlee)	GUP-24086-199	4	7B_I_083	1
Privé (Oud-Heverlee)	GUP-24086-299	17	7B_I_083	1
Privé (Oud-Heverlee)	GUP-24086-304	15	7B_I_083	1
Privé (Oud-Heverlee)	GUP-24086-305	8	7B_I_083	1
Privé (Oud-Heverlee)	GUP-24086-399	119	7B_I_083	1
Privé (Oud-Heverlee)	GUP-24086-499	46	7B_I_083	1
Privé (Overijse)	GUP-23062-102	18	7B_I_005	3
Privé (Overijse)	GUP-23062-104	0	7B_I_005	3
Privé (Overijse)	GUP-23062-121	241	7B_I_083	1
Privé (Overijse)	GUP-23062-137	29	7B_I_005	5
Privé (Overijse)	GUP-23062-179	7	7B_I_005	3
Privé (Overijse)	GUP-23062-180	4	7B_I_083	1
Privé (Overijse)	GUP-23062-190	6	7B_I_083	1
Privé (Overijse)	GUP-23062-199	13	7B_I_083	1

#### Actie DZL-1.4 Aanleggen van de prioritaire IBA's binnen deze cluster

Onderstaande tabel geeft per gemeente de actieve en geplande IBA's die binnen een strook van 100 meter langs de waterlooptrajecten met actueel voorkomen en uitbreidingsdoelen voor rivieronderpad (zie figuur 3) zijn gesitueerd. De plaatsing van deze IBA's heeft een positieve impact op de waterkwaliteit van het actueel en toekomstig leefgebied van rivieronderpad in deze cluster.

Gemeente	actief 1	actief 2	gepland 0	gepland 1	gepland 2	totaal
Bertem						<b>0</b>
Bierbeek	7	2	1			<b>10</b>
Hoeilaart				5		<b>5</b>
Huldenberg			1		4	<b>5</b>
Leuven			3		1	<b>4</b>
Lubbeek			1			<b>1</b>
Oud-Heverlee	1		1			<b>2</b>
Overijse					2	<b>2</b>
<b>Totaal</b>	<b>8</b>	<b>2</b>	<b>7</b>	<b>5</b>	<b>7</b>	<b>29</b>

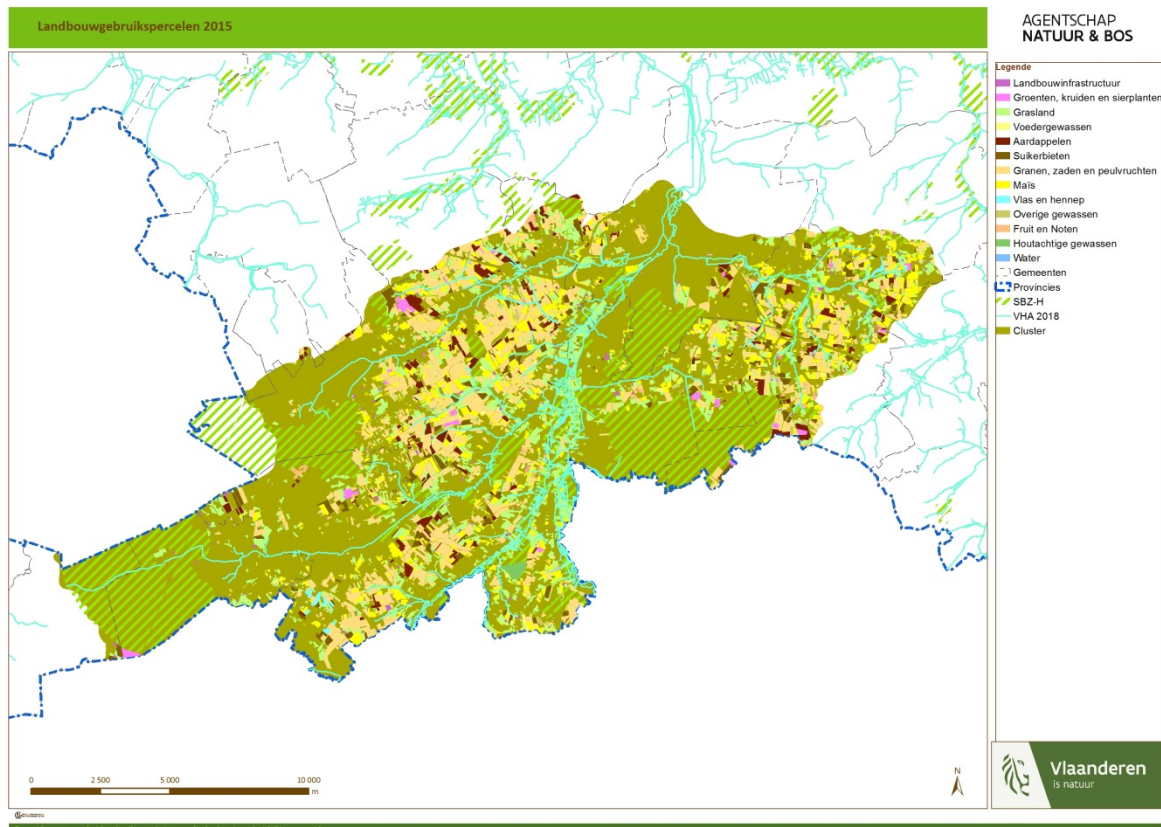
#### Actie DZL-1.5 Voeren van overleg met Wallonië over de aanpak van de verontreiniging van de Laan en de Dijle

De opwaartse trajecten van de Laan (Lasne) en de Dijle (Dyle) liggen op Waals grondgebied. De Laan stroomt in Vlaanderen grotendeels door natuurgebied, maar in Wallonië is het afstroomgebied meer verstedelijkt. Het omvat o.m. de stad Waver met een

groot industriegebied. Het afstroomgebied van de Dijle in Wallonië is heel groot en heeft dus een belangrijke impact op het Vlaamse afstroomgebied. Het bekkensecretariaat Dijle-Zennebekken voert periodiek overleg met Wallonië over de mogelijke aanpak van de verontreiniging van de Laan en de Dijle op Waals grondgebied.

## Beschrijving van acties binnen strategie 2: Aanpakken van diffuse verontreiniging

In deze cluster is ca 8938 ha of 34% in gebruik door de landbouw. Daarvan is ca 2458 ha of 27% grasland (Landbouwgebruikspcelen 2015).



Figuur 11: Landbouwgebruik binnen de cluster Dijlebekken ten zuiden van Leuven (bron: Landbouwgebruikspcelen 2015)

Doordat het gebied een uitgesproken reliëf vertoont en de bodems hier vooral leembodems zijn, is het zeer erosiegevoelig. Alle gemeenten in het gebied beschikken over een erosiebestrijdingsplan en hebben een erosiecoördinator aangesteld. Voor de gemeenten Overijse en Oud-Heverlee is dit de provincie Vlaams-Brabant, voor Leuven, Huldenberg, Bierbeek en Bertem IGO Leuven.

### Actie DZL-2.1 Verminderen van de sedimenttoevoer en nutriëntinspoeling in de Ijse vanuit de Langegracht

De Langegracht is een zijwaterloop van de Ijse die door het meest erosiegevoelige deel van de cluster stroomt. De waterloop heeft veel te lijden van sedimentinspoeling en verontreiniging. De oppervlakte van het afstroomgebied bedraagt ongeveer 900 ha. In het kader van het LIFE-project BELINI wordt een aanpak uitgewerkt om de negatieve impact van de Langegracht op het speerpuntgebied IJse te verminderen.

In de eerste plaats zullen de landbouwers op (zeer) erosiegevoelige percelen aangespoord worden om de bestaande brongerichte maatregelen (verplichte teelttechnische

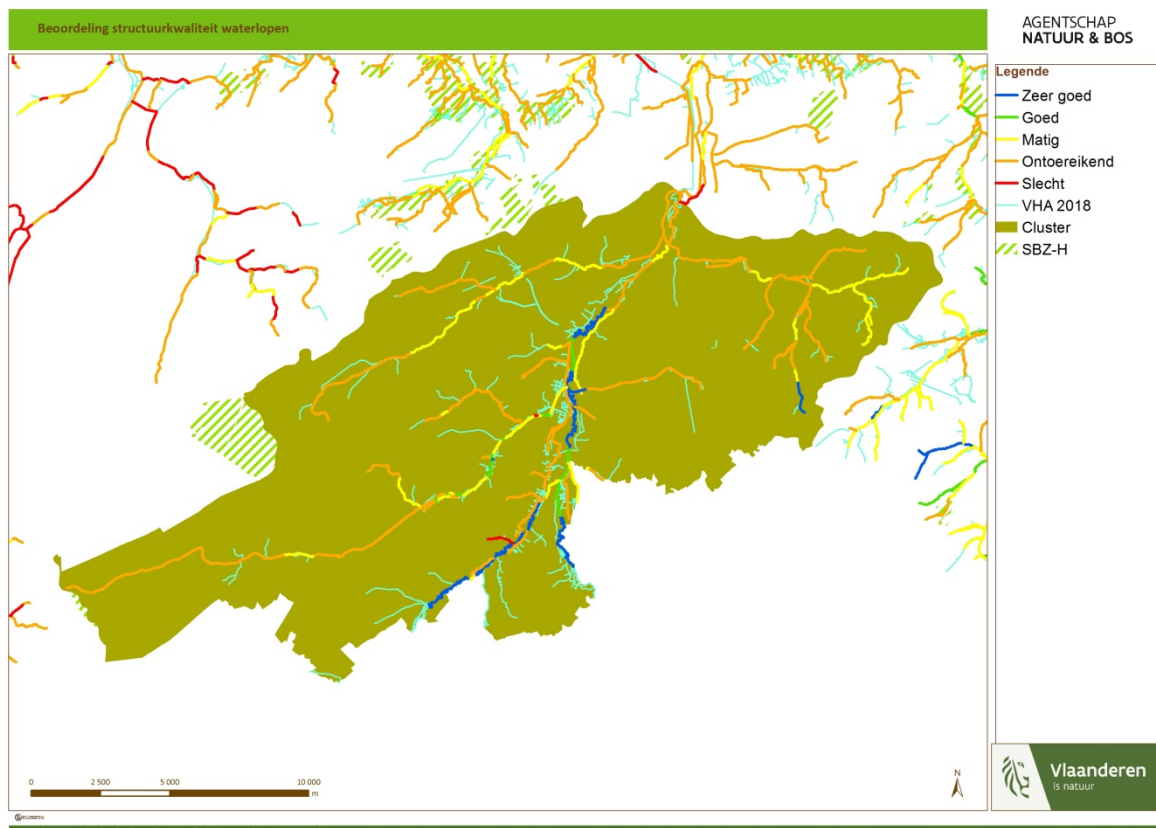
maatregelen en vrijwillige beheerovereenkomsten voor grasstroken, niet-kerende bodembewerking, enz) verder te zetten en indien mogelijk uit te breiden. In het kader van BELINI zet de VLM haar bedrijfsplanners prioritair in op de Ijse en de Laan. Verder zullen er verspreid over het afstroomgebied grotere ingrepen (bufferbekkens, sedimentvangen, ...) gepland worden. Tenslotte zullen bepaalde landbouwbedrijven waar vroeger ernstige milieu-incidenten zijn vastgesteld (mestlozingen, afspoeling spoelwater melkhuisjes in de Langegracht, ...), van nabij opgevolgd worden door de Mestbank (VLM), VMM en Milieu-inspectie.

### Actie DZL-2.2 Verminderen van de verontreiniging van de IJse en de Laan door afstromend hemelwater

Verscheidene drukke wegen (Brusselse Ring, E411, ...) kruisen de vallei van de Ijse. De waterloop wordt diffuus verontreinigd met een heleboel stoffen via hemelwater dat van die wegen afstroomt en in de Ijse terecht komt. In het kader van het LIFE-project BELINI worden twee van deze knelpunten aangepakt. Bovendien loopt er tot eind 2018 in opdracht van de VMM een TWOL-studie naar de impact van afstromend verontreinigd hemelwater op de Ijse en de Laan en de aanpak hiervoor. Binnen deze studie zullen ook enkele voorontwerpen opgemaakt worden voor sanering van dit vervuild afstroomwater, o.a. voor de knelpunten aan de Ijse.

### **Beschrijving van acties binnen strategie 3: Structuurherstel**

Onderstaande kaart geeft de beoordeling van de structuurkwaliteit van de waterlopen binnen de cluster Dijlevallei ten zuiden van Leuven.



Figuur 12: Beoordeling van de structuurkwaliteit van de waterlopen binnen de cluster Dijlevallei ten zuiden van Leuven (bronnen: meetnet hydromorfologie VMM en ecologische inventarisatie XXX)

Zowel de Dijle als de Laan hebben over een groot deel van hun traject een sterk meanderende loop en een zeer goede structuurkwaliteit. Langs beide oevers van de Dijle vanaf de taalgrens tot in Werchter werd reeds in het eerste bekkenbeheerplan 2009-2015 een oeverzone met een variabele breedte afgebakend. Ten zuiden van Leuven omvat de oeverzone de breedte die nodig is om vrije meandering van de waterloop mogelijk te maken. Deze breedte is gebaseerd op een uitgebreide riviermorfologische studie. Ten noorden van Leuven is de oeverzone smaller. Het doel van deze oeverzone is de natuurlijke ontwikkeling van de Dijle te verzekeren, zodat deze een vrij meanderende rivier kan blijven die in contact staat met haar natuurlijke overstromingsvlakte.

De structuurkwaliteit van de Ijse en de Molenbeek-Parkbeek is ontoereikend tot matig. De Mollendaalbeek, een zijbeek van de Molenbeek-Parkbeek, heeft wel een traject met een zeer goede structuurkwaliteit.

Voor het speerpuntgebied Ijse zijn al enkele acties ter verbetering van de structuurkwaliteit opgenomen in het maatregelenprogramma voor Vlaanderen en het bekkenspecifieke deel van het stroomgebiedbeheerplan 2016-2021 voor de Schelde. De uitvoering of minstens de opstart is voorzien tegen 2021 (speerpuntgebieden) of 2027 (aandachtsgebieden).

#### Actie DZL-3.1 Aanleggen van een zomer/winterbed langs de Ijse ter hoogte van de Ijsebroeken

In het kader van de landinrichting Ijsevallei plant de VLM om in samenwerking met de provincie Vlaams-Brabant in de Ijsebroeken (een natuurgebied beheerd door Natuurpunt) en omgeving over 1,4 km een meanderende bedding uit te graven, waarin de waterloop verder kan meanderen. De huidige bedding zou behouden worden voor de afvoer van piekdebieten.

#### Actie DZL-3.2 Structuurherstel van de Ijse door het plaatselijk landinwaarts verleggen van het Ijsepad

In het kader van het toekomstige landinrichtingsproject OVID (Over Voer Ijse en Dijle) bekijkt de VLM in samenwerking met de VMM en het ANB de mogelijkheden om langs twee trajecten van de Ijse het wandelpad landinwaarts te verleggen. De kunstmatige oeververstevigingen die het pad beschermen tegen oeverafkalvingen, kunnen zo worden weggenomen, wat de waterloop toelaat om zich natuurlijk te ontwikkelen. Dit maakt het ook mogelijk om de waterloop extensiever te beheren, waarbij door spontane processen het gehalte dood hout in de waterloop kan toenemen.

#### Actie DZL-3.3 Lokaal structuurherstel van de Nellebeek

In het kader van de landinrichting Ijsevallei zal de VLM in samenwerking met de provincie Vlaams-Brabant en de gemeente Overijse twee overwelfde trajecten van de Nellebeek opnieuw open leggen. In het centrum van het gehucht Eizer zal de Nellebeek een nieuwe loop volgen binnen een 25 meter brede groene corridor. Op een derde traject van de Nellebeek zal de betonnen bedding verwijderd worden en op een vierde zal de waterloop gebufferd worden door de aanleg van houtkanten. Door deze ingrepen verbetert lokaal de structuurkwaliteit van de Nellebeek en zal het zelfreinigend vermogen van de waterloop vergroten.

Ook in het opwaartse niet-geklasseerd traject van de Nellebeek doet de gemeente Overijse i.s.m. VLM een aantal ingrepen.

#### Actie DZL-3.4 Open leggen van een overwelfd traject van de Ijse ter hoogte van de school 't Kasteeltje in Overijse



In het kader van de landinrichting Ijsevallei zal de VLM in samenwerking met de provincie Vlaams-Brabant en de gemeente Overijse een deel (ca 85 meter) van de overwelling van de IJse ter hoogte van de school 't Kasteeltje opnieuw open leggen. Hierdoor wordt de overwelfde afstand voor vissen kleiner en zal de vismigratie bevorderd worden.

Actie DZL-3.5 Opvolgen van de paairiffles in de Ijse ter hoogte van de Loonbeekmolen en Bertelsheide

Paairiffles zijn zones met sneller stromend water over een substraat van grind, die door stroomminnende vissoorten als paaiplaats kunnen gebruikt worden. Het ANB heeft met toestemming van de waterloopbeheerder een overeenkomst afgesloten met een lokale hengelervereniging voor het onderhoud van de paairiffles in de IJse ter hoogte van de aan te leggen visdoorgang ter hoogte van de Loonbeekmolen en Bertelsheide. De paairiffles worden jaarlijks twee keer uitgeharkt om te voorkomen dat het grind bedekt raakt door algen en sediment, en dit eind november-begin december en rond half maart. Thv de paairiffles werden stroomdeflectoren, opgebouwd uit stenen en dood hout, aangebracht, die lokaal bij basisdebiet voor een verhoogde stroomsnelheid zorgen. Hierdoor vertonen de paairiffles een grotere variatie in korrelgrootte en wordt er voor gezorgd dat het paaisubstraat onder de vorm van kiezel en grind niet langer volledig is ingebed in fijn sediment.

In afwachting van het herstel van een natuurlijke waterloopynamiiek, waarbij riffles op een spontane manier gevormd worden en door een verminderde sedimentlast vrij blijven van fijn sediment, leert dergelijke kleinschalige ingreep wat de potenties zijn voor stroomminnende soorten in de IJse. Het is dus aan te raden deze sites in de toekomst verder te blijven opvolgen.

Actie DZL-3.6 Inventariseren en verwijderen van lokale oeververstevingingen in het stroomopwaartse traject van de Ijse

In het stroomopwaartse traject van de Ijse komen heel wat oeververstevingingen voor. In het kader van de landinrichting Ijsevallei zullen deze oeververstevingingen verder geïnventariseerd worden, zowel naar exacte locatie als naar gebruikt materiaal (schanskorven, betonverharding, (houten) palen,...). Indien de oeververstevingingen niet meer functioneel zijn, zullen ze verwijderd worden.

**Beschrijving van acties binnen strategie 4: Wegwerken van vismigratieknelpunten**

De vismigratieknelpunten zijn raadpleegbaar op de [website van de VMM](#).

Waterloop	Totaal aantal vismigratieknelpunten	Opgeloste vismigratieknelpunten
Dijle van de taalgrens tot Leuven	10	10
Ijse	16	5
Laan	4	4
Molenbeek-Parkbeek	13	0
Voer	12	0
Nethen	2	2
<b>Totaal</b>	<b>43</b>	<b>19</b>

Op de Laan zijn alle vismigratieknelpunten vanaf de taalgrens tot de monding opgelost. Ook de Dijle is vanaf de taalgrens tot Leuven vrijgemaakt van belangrijke

migratieknelpunten. Op de Ijse en vooral op de Molenbeek-Parkbeek afwaarts de Bruulbeek zijn er wel nog op te lossen vismigratieknelpunten.

Voor het speerpuntgebied Ijse zijn alle nodige acties ter verbetering van de vismigratie opgenomen in het maatregelenprogramma voor Vlaanderen en het bekken specifieke deel Dijle-Zennebekken van het stroomgebiedbeheerplan 2016-2021 voor de Schelde. Deze zullen tegen 2021 worden uitgevoerd of minstens worden opgestart.

Actie DZL-4.1 Wegwerken van het vismigratieknelpunt op de Ijse ter hoogte van de Loonbeekmolen in Huldenberg

De VMM zal het vismigratieknelpunt op de Ijse ter hoogte van de Loonbeekmolen saneren. Er zal een meanderende nevengeul aangelegd worden die naast de mogelijkheid tot vismigratie ook een belangrijke toename aan stromend habitat zal betekenen.

Actie DZL-4.2 Herinrichten van de Ijse en de A-Ijse ter hoogte van de molen van Huldenberg

De A-Ijse is een afleiding van de Ijse ter hoogte van de molen van Huldenberg. Door een herverdeling van het debiet tussen de Ijse en de A-Ijse kan het vismigratieknelpunt opgelost worden. Een definitief ontwerp wordt nog uitgewerkt.

Actie DZL-4.3 Wegwerken van het vismigratieknelpunt op de Ijse ter hoogte van het natuurgebied Paardenwater-Ten Trappen

In het kader van de landinrichting Ijsevallei zal de VLM i.s.m. de provincie Vlaams-Brabant het vismigratieknelpunt op de Ijse ter hoogte van het natuurgebied Paardenwater-Ten Trappen wegwerken. Op- en afwaarts de sifon onder de E411 zal in de bedding van de Ijse een steenbestorting aangebracht worden

Actie DZL-4.4 Wegwerken van het vismigratieknelpunt op de Molenbeek-Parkbeek ter hoogte van het Papiermoleke in Bierbeek

De provincie Vlaams-Brabant zal dit vismigratieknelpunt op de Molenbeek-Parkbeek wegwerken door een vroegere nevengeul opnieuw aan te sluiten.

Actie DZL-4.5 Wegwerken van het vismigratieknelpunt op de Voer ter hoogte van de molen aan het kasteel van Leefdaal

In combinatie met de realisatie van een Aquafinproject zal de provincie Vlaams-Brabant het vismigratieknelpunt ter hoogte van de molen aan het kasteel van Leefdaal oplossen.

Actie DZL-4.6 Wegwerken van het vismigratieknelpunt op de Voer ter hoogte van de oude molen in het centrum van Bertem

Indien de plannen van het Landinrichtingsproject OVID doorgaan, zal de provincie Vlaams-Brabant samen met de VLM een oplossing realiseren voor dit vismigratieknelpunt.

Actie DZL-4.7 Wegwerken van het vismigratieknelpunt op de Voer ter hoogte van de oude molen aan de Dorpsstraat te Bertem net opwaarts de E40

Dit knelpunt zal de provincie Vlaams-Brabant samen met de VMM bekijken aangezien hier een meetpunt van het peilmeternetwerk gesitueerd is. Opwaarts hiervan bevinden zich nog 3 kleine drempels in de Voer die zullen weggewerkt worden met een steenbestorting.

Actie DZL-4.8 Inventariseren van de vismigratieknelpunten op de Nellebeek, de Bruelbeek en de Mollendaalbeek

De vismigratieknelpunten op de Nellebeek, de Bruelbeek en de Mollendaalbeek zijn nog niet geïnventariseerd en opgenomen in de databank vismigratie.be. In de loop van de planperiode zullen deze waterlopen gescreend worden naar de aanwezigheid van vismigratieknelpunten.

**Beschrijving van acties binnen strategie 5: Afstemmen van het waterloopbeheer**

Actie DZL 5.1 Onderzoeken van de impact van beverdammen op het leefgebied van de doelsoorten

In deze cluster is het aantal beverterritoria de laatste jaren sterk toegenomen. Beverdammen kunnen resulteren in aanslibbing en een daling van de stroomsnelheid en op die manier de kwaliteit van het leefgebied van de doelsoorten negatief beïnvloeden. Er zal gepoogd worden om de invloed van beverdammen op lokale populaties in kaart te brengen.

**Beschrijving van acties binnen strategie 6: Beheer van invasieve exoten**

In deze cluster zijn er geen problemen met invasieve exoten.

**Beschrijving van acties binnen strategie 7: Herintroductie**

In deze cluster worden binnen deze planperiode geen verdere herintroducties van rivierdonderpad voorgesteld. Verwacht wordt dat de soort op eigen kracht de bovenstroomse trajecten van de Ijse en de Laan en de Molenbeek zal koloniseren wanneer de resterende vismigratieknelpunten op de Ijse en de Molenbeek-Parkbeek afwaarts de Bruulbeek zijn weggewerkt.

Volgens een recent onderzoek door het INBO naar habitatgeschiktheid voor beekprik komen de Nellebeek en de Bruulbeek in aanmerking voor herintroductie van beekprik. Beekprik is ook mee opgenomen als doelsoort in het beheerplan van de Dijle met het oog op de creatie van een duurzame populatie in de Nellebeek en de Ijse. Op termijn zal de soort hier geïntroduceerd worden. Momenteel wordt aan andere waterlopen prioriteit gegeven.

## Overzicht van het actieplan voor de cluster Dijlebekken ten zuiden van Leuven

Veruit de meeste acties van dit SBP zijn te beschouwen als concretisering en prioriteringen van acties die opgenomen en gebudgetteerd zijn in de stroomgebiedbeheerplannen 2016-2021. In de kolom 'Link met SGBP' wordt het nummer vermeld van de SGBP-actie(s) waaronder de betrokken SBP-actie ressorteert. Wanneer het om een actie gaat die nog niet in het SGBP staat, wordt dit aangegeven met 'nieuw'. In de kolom 'Financiering' wordt verduidelijkt welk(e) budget(ten) word(t)(en) aangesproken voor de financiering van de SBP-actie.

Actienr	Actietitel	Link met SGBP	Verantwoordelijke(n)	Andere betrokkenen	Financiering
DZL_1.1	Saneren van de prioritare overstorten binnen deze cluster	7B_J_012 7B_J_030	Aquafin <sup>3</sup> , Fluvius <sup>4</sup> , stad Leuven, Bierbeek	VMM, ANB	werkingstoelage aan drinkwatermaatschappijen voor bovengemeentelijke sanering, algemene middelen Vlaamse overheid voor toelage gemeentelijke sanering, heffing op waterverontreiniging (grootverbruikers), bovengemeentelijke en gemeentelijke saneringsbijdrage en -vergoeding, lokale financieringsinstrumenten mbt gemeentelijke sanering
DZL_1.2	Uitvoeren van de opgedragen bovengemeentelijke en gemeentelijke rioleringsprojecten binnen deze cluster	7B_I_020 7B_I_041	Aquafin, Fluvius, stad Leuven, Bierbeek	VMM, ANB	werkingstoelage aan drinkwatermaatschappijen voor bovengemeentelijke sanering, algemene middelen Vlaamse overheid voor toelage gemeentelijke sanering, heffing op waterverontreiniging (grootverbruikers), bovengemeentelijke en gemeentelijke saneringsbijdrage en -

<sup>3</sup> Aquafin is de rioolbeheerder van de gemeentes Hoeilaart en Overijse

<sup>4</sup> Fluvius is de rioolbeheerder van de gemeentes Bertem, Huldenberg, Lubbeek en Oud-Heverlee

Actienr	Actietitel	Link met SGBP	Verantwoordelijke(n)	Andere betrokkenen	Financiering
DZL_1.3	Onderzoeken van de mogelijkheden voor een versnelde uitvoering van de nog niet opgedragen GUP-projecten binnen deze cluster, die voor dit soortenbeschermingsprogramma belangrijk zijn	7B_I_083 7B_I_094 7B_I_113	Aquafin, Fluvius, stad Leuven, Bierbeek	VMM, ANB	vergoeding, lokale financieringsinstrumenten mbt gemeentelijke sanering werkingstoelage aan drinkwatermaatschappijen voor bovengemeentelijke sanering, algemene middelen Vlaamse overheid voor toelage gemeentelijke sanering, heffing op waterverontreiniging (grootverbruikers), bovengemeentelijke en gemeentelijke saneringsbijdrage en -vergoeding, lokale financieringsinstrumenten mbt gemeentelijke sanering
DZL_1.4	Aanleggen van de prioritaire IBA's binnen deze cluster	7B_I_021 7B_I_073 7B_I_112	Aquafin, Fluvius, stad Leuven, Bierbeek	VMM, ANB	algemene middelen Vlaamse overheid voor toelage gemeentelijke sanering, gemeentelijke saneringsbijdrage en -vergoeding, lokale financieringsinstrumenten mbt gemeentelijke sanering
DZL_1.5	Voeren van overleg met Wallonië over de aanpak van de verontreiniging van de Laan en de Dijle	7B_M_007	Bekkensecretariaat Dijle-Zennebekken	VMM, provincie Vlaams-Brabant, ANB	
DZL_2.1	Verminderen van de sedimenttoevoer in de Ijse vanuit de Langegracht	7B_D_048	VLM	agrobeheercentrum ECO <sup>2</sup> , Departement Landbouw en Visserij, landbouworganisaties,	LIFE-project BELINI, PDPO III

Actienr	Actietitel	Link met SGBP	Verantwoordelijke(n)	Andere betrokkenen	Financiering
DZL_2.2	Verminderen van de verontreiniging van de IJse en de Laan door afstromend hemelwater	7B_H_005	VMM	ANB, VMM, provincie Vlaams-Brabant AWV, ANB	LIFE-project BELINI
DZL_3.1	Aanleggen van een zomer/winterbed langs de IJse ter hoogte van de Ijsebroeken	4B_B_264 4B_E_286	VLM	provincie Vlaams-Brabant, ANB Natuurpunt,	LI Ijsevallei
DZL_3.2	Structuurherstel van de IJse door het plaatselijk landinwaarts verleggen van het IJsepad	4B_B_264 4B_E_286	VLM	VMM, ANB	LI OVID
DZL_3.3	Lokaal structuurherstel van de Nellebeek	4B_B_264 4B_E_307	VLM	provincie Vlaams-Brabant, Overijse, ANB Vlaams-gemeente	LI Ijsevallei, Visserijfonds
DZL_3.4	Open leggen van een overwelfd traject van de IJse ter hoogte van de school 't Kasteeltje in Overijse	4B_B_264 4B_E_286	VLM	provincie Vlaams-Brabant, Overijse, ANB Vlaams-gemeente	LI Ijsevallei
DZL_3.5	Opvolgen van de paairiffles in de IJse ter hoogte van de Loonbeekmolen en Bertelsheide	4B_B_250	ANB	provincie Vlaams-Brabant, Overijse, ANB Vlaams-lokale hengilvereniging	Visserijfonds
DZL_3.6	Inventariseren en verwijderen van lokale oeververstevigingen in het stroomopwaartse traject van de IJse	4B_B_264 4B_B_250	provincie Brabant Vlaams-	ANB	investeringsbudget provincie Vlaams-Brabant
DZL_4.1	Wegwerken van het vismigratieknelpunt op de IJse ter hoogte van de Loonbeekmolen in Huldenberg	4B_E_286	VMM	gemeente ANB Huldenberg,	investeringsbudget provincie Vlaams-Brabant Visserijfonds VMM,

Actienr	Actietitel	Link met SGBP	Verantwoordelijke(n)	Andere betrokkenen	Financiering	
DZL_4.2	Herinrichten van de Ijse en de A-Ijse ter hoogte van de molen van Huldenberg	4B_E_286	VMM	gemeente Huldenberg, ANB	investeringsbudget VMM	
DZL_4.3	Wegwerken van het vismigratieknelpunt op de Ijse ter hoogte van het natuurgebied Paardenwater-Ten Trappen	8A_C_482	VLM	provincie Brabant, ANB	Vlaams- LI Ijsevallei	
DZL_4.4	Wegwerken van het migratieknelpunt op de Molenbeek-Parkbeek ter hoogte van het Papiermoleke in Bierbeek	nieuw	provincie Brabant	Vlaams- ANB	investeringsbudget Vlaams-Brabant	provincie
DZL-4.5	Wegwerken van het vismigratieknelpunt op de Voer ter hoogte van de molen aan het kasteel van Leefdaal	nieuw	provincie Brabant i.s.m.	Vlaams- Aquafin ANB	investeringsbudget Vlaams-Brabant	provincie
DZL_4.6	Wegwerken van het vismigratieknelpunt op de Voer ter hoogte van de oude molen in het centrum van Bertem	nieuw	provincie Brabant i.s.m.	Vlaams- VLM ANB	LI OVID	
DZL_4.7	Wegwerken van het vismigratieknelpunt op de Voer ter hoogte van de oude molen aan de Dorpsstraat te Bertem net opwaarts de E40	nieuw	provincie Brabant i.s.m.	Vlaams- VMM ANB	investeringsbudget Vlaams-Brabant	provincie
DZL_4.8	Inventariseren van de vismigratieknelpunten op de Nellebeek, de Bruelbeek en de Mollendaalbeek	nieuw	Provincie Brabant	Vlaams- ANB	onderhoudsbudget Vlaams-Brabant	provincie

Actienr	Actietitel	Link met SGBP	Verantwoordelijke(n)	Andere betrokkenen	Financiering
DZL_5.1	Onderzoeken van de impact van beverdammen op het leefgebied van de doelsoorten	nieuw	ANB	VMM, provincie Vlaams-Brabant	